



- професійна підготовка, перепідготовка і підвищення кваліфікації працюючих і безробітних (у т.ч. і на основі цільових програм);

- стимулювання приватних та інших інвестицій переважно шляхом змін в системі оподаткування та інших протекційних заходів.

Важливим напрямком реалізації управлінських рішень у сфері зайнятості населення є удосконалення функціонування територіальних підрозділів центральної служби зайнятості. Всебічна оцінка ефективності їх функціонування може бути дана на основі виконання системи взаємопов'язаних показників, що характеризують кінцеві результати її роботи. Серед показників оцінки ефективності міських служб зайнятості регіону слід виділити:

- частину чисельності незайнятих громадян, працевлаштованих при сприянні служб зайнятості в загальній чисельності прийнятих на роботу в місті; в загальній чисельності незайнятих трудовою діяльністю громадян, що звернулися в центр з питань працевлаштування;

- частину безробітних, які пройшли професійне навчання при сприянні служб зайнятості;

- рівень запобігання безробіттю, що розглядається як відношення кількості збережених і створених робочих місць до економічно активного населення;

- кількість працевлаштованих безробітних з розрахунку на одного працівника зайнятості (без молодшого обслуговуючого персоналу) за рік.

Важливою ланкою міської політики стає моніторинг, який дає змогу акумулювати виконання прийнятих програм, відстоювати поточні положення стану ринків праці міст регіону і готувати інформацію для прийняття рішень на перспективу.

Література

1. Адамов Б.І. *Організаційно-економічні основи управління розвитком міст* – К.: Грот, 1998.-215 с.
2. Данилов В. *Регулирование развития крупных городских промышленных центров: использование новых организационно-хозяйственных форм*// *Российский экономический журнал*. – М. - 2000.-С.44-52
3. Стеченко Д.М. *Управління регіональним розвитком*. - К.: Вища школа, 2000. – 226 с.
4. Финагин В.В. *Формирование экономики города (теория и практика)* Автор дис. д. э. н. – *Размещение производительных сил, экономика районов СССР*. – К., 1991. – 40 с.

Куницький С.В.,

Прем'єр-міністр

Автономної Республіки Крим

ДЕЯКІ ЗАКОНОМІРНОСТІ ІНВЕСТИЦІЙНОГО РОЗВИТКУ СЕЗ І ТПР В УКРАЇНІ

Як відомо, одним із ключових завдань, поставлених при створенні в Україні СЕЗ і ТПР, було залучення інвестицій (в т.ч. іноземних), активізація підприємницької діяльності.

З цих позицій аналіз інвестиційних процесів, які відбуваються у зонах і на територіях пріоритетного розвитку, має важливе значення для поточної (*тактичної*) та *стратегічної оцінки* розвитку СЕЗ/ТПР. При цьому недостатньо розглядати лише динаміку абсолютних показників вартості затверджених інвестпроектів, залучених (включаючи *аналіз по джерелах, формах, структурі освоєння*) та відчужених інвестицій. Необхідно, на наш погляд, розглядати також ці процеси:



- а) в контексті регіональних та макроекономічних показників;
- б) з позицій ступеня виконання поставлених при заснуванні СЕЗ/ТПР завдань (параметрів);
- в) зважаючи на перспективи подальшого розвитку (прогноз). Причому прогноз має бути: по-перше, *варіантний*;

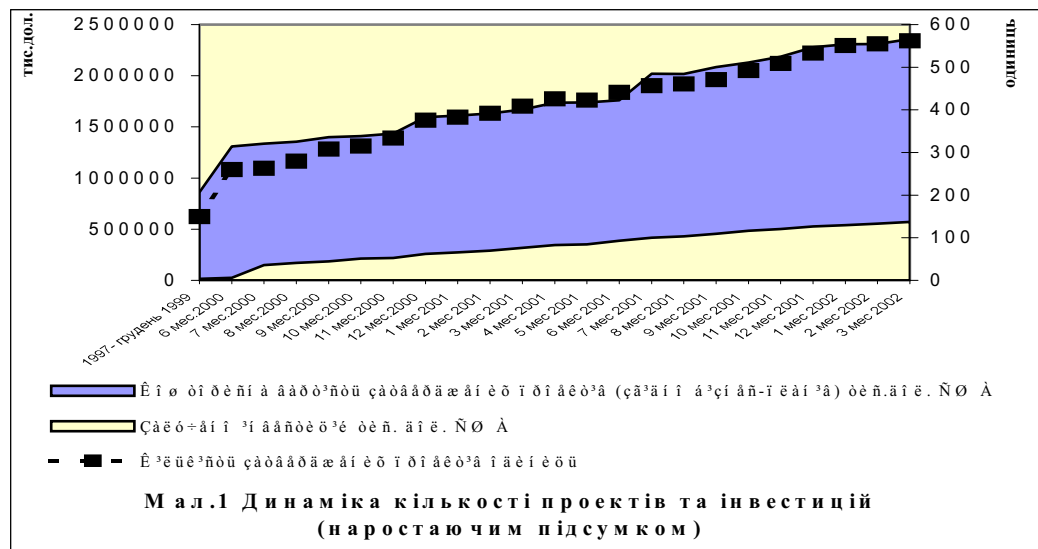
по-друге, – враховувати показники розвитку суб’єктів підприємництва згідно з вже затвердженими бізнес-планами (в подальшому будемо називати його *консолідований або зведений* - тобто такий, що механічно поєднує дані інвестиційних проектів);

по-третє, *стратегічний*, тобто такий, що виходить із визначення інвестиційної ємності та привабливості регіону і загальних темпів зростання основних соціально-економічних показників розвитку зон/територій. На наш погляд, стратегічний прогноз на відміну від зведеного (консолідованого) також може бути компромісним, тобто являти собою результат усереднення декількох варіантів ймовірного розвитку.

Дослідження інвестиційного розвитку спеціальних (вільних) економічних зон і територій зі спецрежимом будемо проводити на даних місячного моніторингу, зведеного щорічного аналізу та окремих затверджених інвестпроектів, із залученням в разі потреби спеціальної статистичної звітності.

Для того, щоб з’ясувати загальні тенденції розвитку СЕЗ/ТПР, проаналізуємо спочатку дані моніторингу, представлені наростаючим підсумком за весь період діяльності зон і територій. З цих даних видно, що реєстрація інвестпроектів та фактичне залучення інвестицій здійснювались майже рівномірно, починаючи з липня-вересня 2000 р.

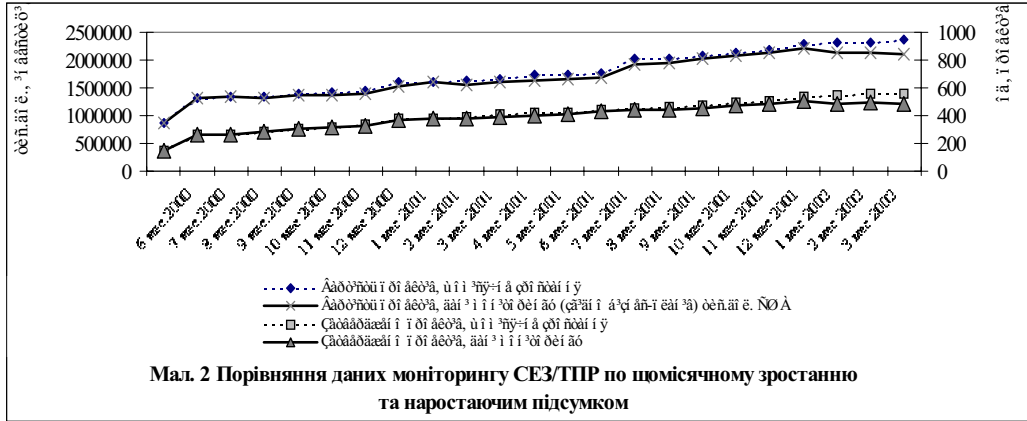
Темпи приросту інвестицій за період з 1999 по 2001 роки в середньому становили 27,8% (відповідно по Україні - 10,3 %). Але темпи росту залучених інвестицій до попереднього року коливались у цей період між 101% та 110%, в середньому становивши 102%, що слід пов’язувати з закономірністю розподілу у часі інвестицій в рамках окремих інвестпроектів (мал. 1).



В той же час сукупна вартість затверджених проектів або загальні інвестиційні зобов’язання суб’єктів підприємництва характеризувались більш суттєвими коливаннями, викликаними затвердженням наприкінці 2000 р. та у середині 2001 р. інвестиційних проектів із значно більшою від середньої вартістю, тоді як загальну динаміку можна охарактеризувати темпами зростання на рівні 101-103%.



Але дані моніторингу, представлені наростаючим підсумком по місяцях щодо показників кількості та кошторисної вартості затверджених проектів, не дають повної картини процесів, які відбуваються у СЕЗ/ТПР, оскільки не враховують вибуття проектів (внаслідок методологічної помилки самого моніторингу). Це наочно демонструє порівняння даних поточного моніторингу щомісячних показників, зведених на певну дату по загальному підсумку та у сумі (мал.2).



Мал. 2 Порівняння даних моніторингу СЕЗ/ТПР по щомісячному зростанню та наростаючим підсумком

Тут спостерігається певне відхилення в бік зменшення показників кількості та вартості інвестпроектів, яке можна пояснити вибуттям проектів, відмовою інвесторів від співпраці, а також виходом інвестпроектів із періоду освоєння інвестицій.

Якщо розглядати річну динаміку реєстрації інвестпроектів (кількості, вартості) і фактичного залучення інвестицій, очевидним стає *гальмування темпів зростання по мірі розвитку СЕЗ/ТПР* та зниження абсолютних “пікових” показників (мал.3). Так, за результатами роботи у 1999 р. сукупна вартість затверджених проектів становила 862,5 млн.дол., у 2000 р. вона знизилась до 733,9 млн.дол., а у 2001 р. – 683,2 млн.дол. Аналогічні процеси відбувались і стосовно кількості інвестпроектів, тоді як вартість фактично залучених інвестицій зростає, що викликано закладеними у попередні роки пропорціями внесення та освоєння інвестицій, певним відставанням (lag) від описаних раніше тенденцій.

Частка інвестицій (вітчизняних та іноземних), залучених у рамках реалізації проектів, - у сукупних інвестиціях в основний капітал по регіонах, де створені спеціальні території, зросла з 11,1 % у 1999 році до 21,4 % у 2001 році (відповідно по Україні - з 5,4 % до 10,8 %).

Найбільш привабливою для інвестування виявилась промисловість - 81,3 % усіх залучених інвестицій, в т.ч. обробна - 452,8 млн.дол. (82 %), добувна - 97 млн.дол. (17 %). Серед галузей обробної промисловості найбільші вкладення були зроблені: а) у експортоорієнтовані галузі: металургію та оброблення металу - 151,4 млн.дол. (33,4 %), хімічне виробництво - 56,9 млн.дол. (12,5 %); б) галузі з високою рентабельністю, швидкою окупністю капіталу та високим споживчим попитом - харчову промисловість та перероблення сільськогосподарських продуктів - 100,5 млн.дол. (22,1 %). Інвестиції у машинобудування становили 45,2 млн.дол.

Обсяги інвестицій в інші пріоритетні види економічної діяльності значно менші та становлять: у транспорт - 54,8 млн.дол. (8,1 %), готельне господарство - 24,7 млн.дол. (3,6 %), сільське господарство - 15,6 млн.дол. (2,3 %), будівництво - 15,4 млн.дол. (2,2 %).

Що стосується сукупних залучених інвестицій (включаючи іноземні), то на фоні загального зростання суми накопичених інвестицій у 2001 р. відбулось *абсолютне скорочення притоку іноземних вкладень* (табл. 1), зменшилась їх питома вага як у загальному обсязі залучених інвестицій у СЕЗ і ТПР, так і у обсязі прямих іноземних інвестицій, залучених по країні в цілому (з 22,5% у 1999



році до 14,7% у 2001 році). Причому слід відмітити, що в цілому по Україні спостерігається зростання обсягу залучених іноземних інвестицій (темпи росту на рівні 110%, причому 1998/1997 - 136,20%; 1999/1998 - 116,76%; 2000/1999 - 118,08%; 2001/2000 - 113,70%; за весь період - 134,26%).

Означене скорочення залучених іноземних інвестицій у СЕЗ/ТПР фактично відбулось за рахунок ТПР Донецької, Житомирської, Закарпатської, Луганської областей та СЕЗ «Яворів» (табл.2). Причому слід зазначити, що Донецька область є найбільшим серед СЕЗ/ТПР реципієнтом іноземних інвестицій: у 2001 р. вона залучила 33,1 млн.дол. (45,2% від усіх іноземних інвестицій, залучених протягом року), проте обсяги їх порівняно з 2000 р. знизилися удвічі (67,8 млн.дол.). На інших територіях зі спецрежимом іноземні інвестиції в абсолютному обсязі зростали або залишалися стабільними. Зокрема до Автономної Республіки Крим у 2001 р. залучено 16,9 млн.дол. (в основному за рахунок ТПР «Велика Ялта» 94%) проти 8,2 млн.дол. у 2000 р., до Харкова - 5,4 млн.дол. проти 2,9 млн.дол. у попередньому році.

Таблиця 1

Динаміка інвестування СЕЗ/ТПР

І асаа і і еаці е еа	І а. аєі ³до	1998	1999	2000	2001	Оñиі аї ç і і +адео а³уєиі і ñ³
Саёо-аі і ү ³і ааñòеò³е, оñиі аї	òèñ.аї є.	21 213	154 543	234 320	278 984	689 060
зростання	разів	X	7	2	1,2	13
аеаіі ³ даñòòñе і ³аї ðе°і ñòа	òèñ.аї є.	9 655	57 825	87 314	130 975	285 770
зростання	разів	X	6,0	1,5	1,5	13,6
³і і çаі і ³³і ааñòеò³ç	òèñ.аї є.	11 558	89 418	108 873	77 397	287 245
зростання	разів	X	7,7	1,2	0,7	6,7
³і ø³	òèñ.аї є.	0	7 300	38 134	70 613	116 046
зростання	разів	X		5,2	1,9	9,7

Таблиця 2

Динаміка інвестування по СЕЗ/ТПР,
де відбулось скорочення обсягів іноземних вкладень

І асаа ÑАÇÕİ Ð	І аєі еò³ аєі ³до	Ді єє					Оñиі аї ç і і +адео а³уєиі і ñ³
		1997	1998	1999	2000	2001	
Õİ ÐÄі і аоуєі ç і ае.	òèñ.аї є.		11557,8	86309,0	67882,6	33185,2	198934,6
Õİ ÐÆеòі і едñуєі ç і ае.	òèñ.аї є.	0,0	0,0	0,0	153,6	10,0	163,6
Õİ ÐÇаеаòі аòñуєі ç і ае.	òèñ.аї є.	0,0	0,0	2631,8	17951	8356,7	28939,5
Õİ ÐÈóааі ñуєі ç і ае.	òèñ.аї є.	0,0	0,0	0,0	1147,5	775,8	1923,3
ÑАÇ «В аї ð³а»	òèñ.аї є.	0,0	0,0	264	8465	7008	15737

Зменшення обсягів іноземного інвестування може бути пов'язане з нестабільністю політики держави щодо СЕЗ і ТПР, неналежною роботою уповноважених органів СЕЗ/ТПР з іноземними інвесторами, слабкою рекламно-інформаційною політикою, а також, можливо, "вичерпуванням інвестиційного портфелю", підготовленого в регіонах перед заснуванням зон чи територій пріоритетного розвитку. Ймовірно, що однією з причин скорочення іноземного інвестування є небажання керівництва діючих підприємств допускати на ці підприємства нових (закордонних) власників, але ця теза потребує окремої аргументації.



Для більш детального розгляду причин скорочення іноземного інвестування територій зі спецрежимом в Україні необхідно, використовуючи дані окремих інвестпроектів, зведеної статистичної звітності та моніторингу (або щорічного аналізу):

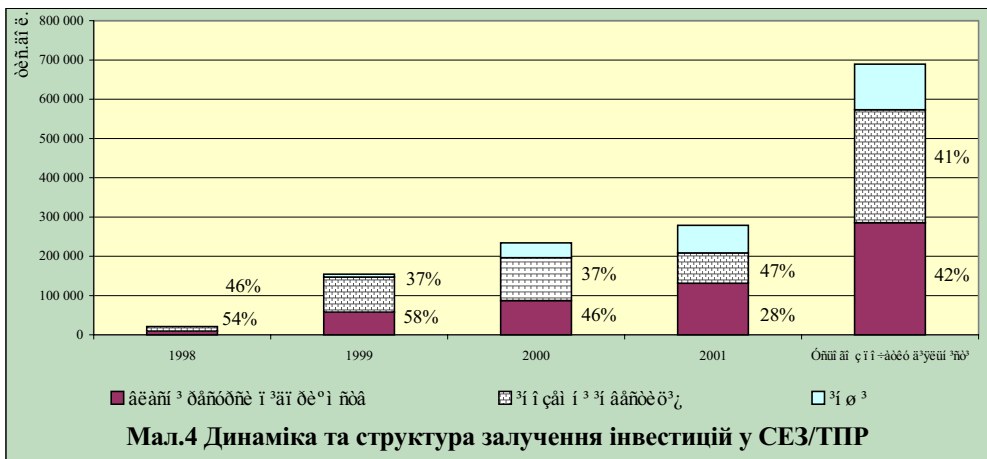
а) проаналізувати інвестування в розрізі проектів (чи є закономірність між залученням іноземних інвестицій та характером підприємства /новостворене чи діюче/);

б) визначити залежність між етапністю реалізації проектів та динамікою інвестування (можливо, “пік” сукупних та іноземних інвестицій припадає саме на перші місяці діяльності);

в) охарактеризувати загальну динаміку реєстрації та виконання інвестпроектів (у кількісному розрізі).

Крім того, на наш погляд, необхідно провести спеціалізоване опитування фахівців (керівників СЕЗ/ТПР та інвесторів) з питань причин скорочення іноземного інвестування та мотивації різних груп інвесторів щодо розгортання бізнесу у СЕЗ/ТПР.

Також у СЕЗ/ТПР має місце уповільнення темпів росту по показниках залучення інвестицій, що пов'язано із суттєвим збільшенням за 4 роки базових показників інвестування. При цьому постійно збільшуються національні інвестиції взагалі та суми залучених власних ресурсів підприємств зокрема (мал.4), що свідчить про суттєву активізацію національного промислового та банківського капіталу у територіях зі спецрежимом.

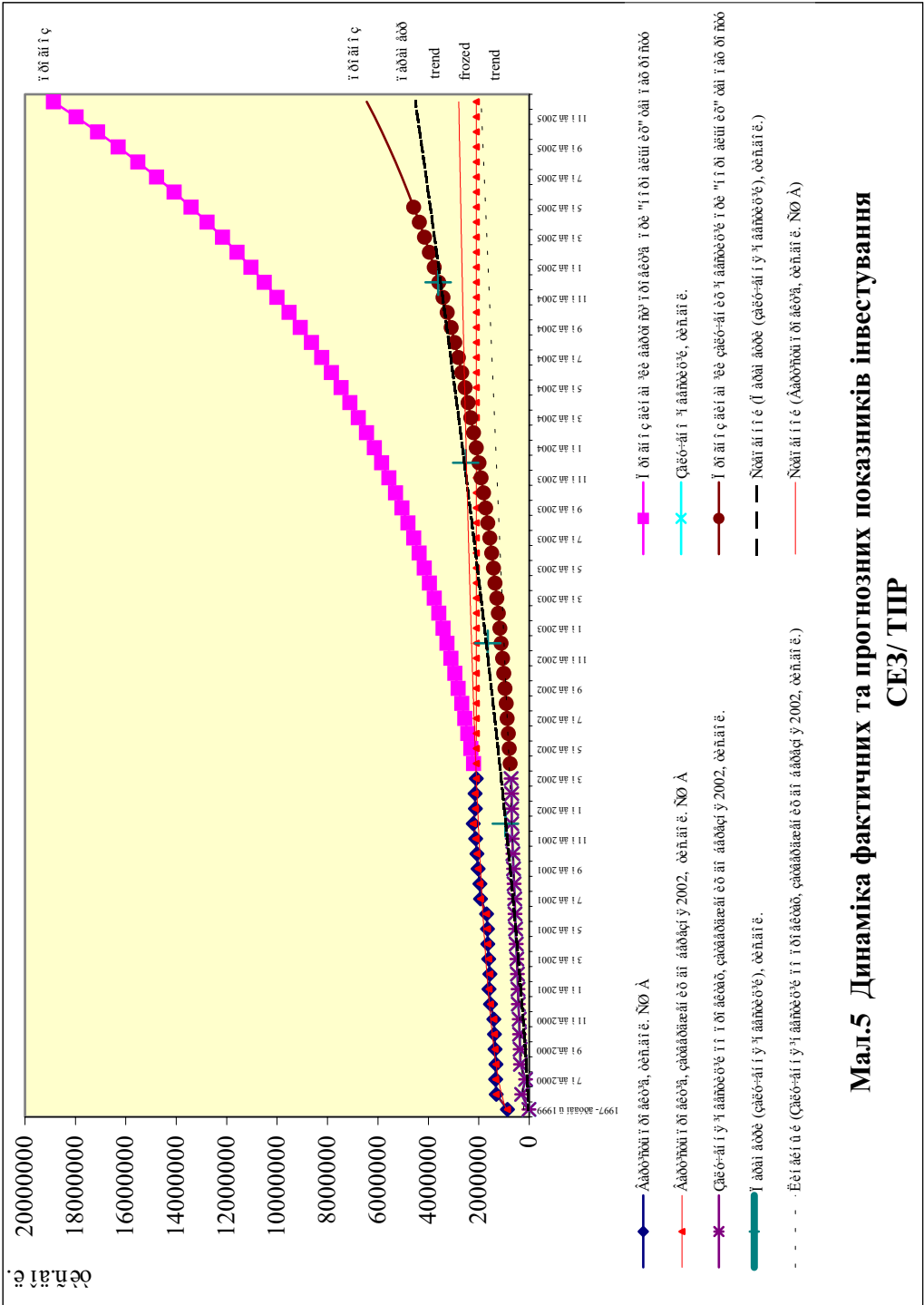


За останні 3 роки було освоєно інвестицій на суму 630 млн.дол. або 93 % від загальної обсягу залучених інвестицій та 1/3 від кошторисної вартості затверджених проектів (2,2 млрд.дол.). У структурі освоєних інвестицій переважають витрати на устаткування та обладнання - 64,7 % та виконання будівельно-монтажних робіт - 17,6 %.

Уповільнення темпів зростання базових показників інвестування зон і територій пріоритетного розвитку може бути закономірним за умов, що склалися, але ця тенденція несе у собі певні загрози і потребує відповідного коригування на середньо- і довгострокову перспективу.

Інформація про наявні процеси інвестування СЕЗ/ТПР, тенденції залучення інвестицій по вже затверджених інвестиційних проектах, а також *параметри* (завдання, яких мають досягти зони і території зі спеціальним режимом діяльності) дозволяють визначити декілька варіантів/сценаріїв подальшого розвитку особливих територіально-господарських утворень (мал.5).

Перший варіант “песимістичний” виходить із дослідження того, що буде відбуватись у СЕЗ/ТПР, якщо ситуація із залученням нових інвестпроектів буде “заморожена” на рівні березня 2002 р. (488 проектів кошторисною вартістю 2,1 млрд.дол.). В цьому випадку при збереженні наявних темпів інвестування проектів, що знаходяться в стадії реалізації, всі заявлені на зазначений момент інвестиції будуть залучені до кінця 2005 р.¹



Мал.5 Динаміка фактичних та прогнозних показників інвестування СЕЗ/ ТІР



Другий варіант виходить із збереження сучасних темпів. З урахуванням нових проектів, які можуть бути схвалені уповноваженими органами при збереженні наявних темпів зростання як для затверджених проектів, так і для залучених інвестицій, наприкінці 2004 р.² Заявлені інвестиції будуть приблизно на 1/3 менше затверджених параметрів, а фактично залучені будуть майже вдвічі меншими від очікуваних.

Параметри розвитку територій зі спеціальним статусом, заявлені попередньо властями регіонів, де створені СЕЗ і ТПР, можуть бути досягнуті лише за *третього варіанту*, коли річні темпи зростання обох показників становитимуть не менше 105%. У цьому випадку вартість проектів має збільшитись у грудні 2004 р. до 10,5 млрд.дол., фактично залучені інвестиції зростуть до 3,6 млрд.дол., а до кінця 2005 р. відповідні показники досягнуть 18,9 та 6,4 млрд.дол.

Щоб забезпечити позитивний розвиток створених в Україні СЕЗ/ТПР, необхідно здійснити комплекс заходів, спрямованих на пошук та залучення інвесторів (в першу чергу – крупних, стратегічних), а також посилити координацію/управління зонами і територіями.

З урахуванням проведеного вище аналізу інвестиційного розвитку СЕЗ і ТПР в Україні, виявлених проблемних моментів та закономірностей, ми вважаємо за доцільне наступне.

Необхідно забезпечити підготовку на високому науково-методичному рівні: а) цілісного проекту розвитку конкретних СЕЗ/ТПР; б) концепції та програми розвитку СЕЗ/ТПР на середньо- та довгострокову перспективу; в) прогнозування основних соціально-економічних та фінансово-бюджетних показників розвитку українських СЕЗ/ТПР.

Для цього, на наш погляд, слід:

по-перше, удосконалити методику проектування СЕЗ/ТПР таким чином, щоб найбільш повно (комплексно, але диференційовано) враховувати ефекти від СЕЗ/ТПР на локальному, регіональному та макроекономічному рівні;

по-друге, визначити методичні засади розробки регіональних програм розвитку СЕЗ/ТПР (як окремого самостійного документу, так і складової частини програми соціально-економічного розвитку території);

по-третє, опрацювати систему методів прогнозування основних показників СЕЗ/ТПР на коротко-, середньо- та довгострокову перспективу.

На базі типових проектів, що належать до галузей спеціалізації СЕЗ/ТПР і є середніми за вартістю, терміном окупності, рівнем доходності (рентабельності), доцільно буде розробити інвестиційну та фінансово-бюджетну модель розвитку суб'єктів зон і територій. Обов'язково при цьому слід розрізняти проекти, що базуються на власних ресурсах підприємств, іноземних інвестиціях або внутрішніх кредитах. Застосування цієї моделі в подальшому дозволить більш чітко прогнозувати як інвестиційні підйоми та спади, так і бюджетні надходження СЕЗ/ТПР.

Для того, щоб максимально чітко прогнозувати показники СЕЗ/ТПР та своєчасно реагувати на зміни в її розвитку, на наш погляд, органи управління зон і територій обов'язково повинні мати робочу базу даних інвестиційних, виробничих, бюджетних показників та зайнятості або зведений/консолідований прогноз. Він складатиметься із окремих показників затверджених бізнес-планів, ув'язаних у часі. Такий прогноз має постійно оновлюватись по мірі затвердження нових, скасування раніше затверджених, виходу зі спецрежиму реалізованих проектів. Це дозволить оперативно реагувати на небажані зміни в розвитку СЕЗ/ТПР, здійснюючи керівництво зоною чи територією зі спецрежимом як самостійним цілісним проектом. Крім того, співвідношення між даними затверджених для реалізації інвестиційних проектів та параметрами буде важливим оціночним показником діяльності СЕЗ/ТПР та уповноважених органів управління.

¹ Більш точні відомості про інвестування затверджених інвестпроектів можна отримати, якщо на основі даних всіх затверджених інвестпроектів побудувати зведений (консолідований) прогноз.

² 2004 рік взято нами за основу порівняння, оскільки в регіонах параметри розвитку СЕЗ/ТПР затверджені на цей термін.